

Gentile **Ciente**,

di seguito è illustrata la procedura di installazione o di aggiornamento del sistema operativo **Android** per e-tab Pro WiFi / LTE versione ET101FW / ET101FL.

È necessario scaricare due files:

1

Il primo è un archivio contenente il programma “**Intel Platform Flash Tool Lite**” e il driver che permetterà il corretto riconoscimento del tablet durante l’installazione:

http://www.microtechsrl.com/download/etabProLF/Android/etabProLF_tools.zip

2

Il secondo è la “**ROM**”, ovvero il sistema operativo vero e proprio. Di seguito l’elenco delle ROM disponibili per e-tab Pro:

Sistema operativo **Android 5.1 Lollipop**:

e-tab Pro WiFi italiano

http://www.microtechsrl.com/download/etabProLF/Android/etabPro-WiFi-Android51_last.zip

e-tab Pro 4G/LTE italiano

http://www.microtechsrl.com/download/etabProLF/Android/etabPro-LTE-Android51_last.zip

Sistema operativo **Android 6.0 Marshmallow**:

e-tab Pro WiFi italiano

http://www.microtechsrl.com/download/etabProLF/Android/etabPro-WiFi-Android6_last.zip

e-tab Pro 4G/LTE italiano

http://www.microtechsrl.com/download/etabProLF/Android/etabPro-LTE-Android6_last.zip

Importante: selezionare la versione corrispondente al modello di e-tab Pro su cui si vuole effettuare l’installazione. L’installazione di una ROM per e-tab Pro LTE non funzionerà correttamente su un e-tab Pro WiFi e viceversa.

Osservare i seguenti passaggi per l'installazione:

3 Estrarre i files contenuti nell'archivio “**etab-Pro_tools.zip**”

Installare il programma “Platform Flash Tool Lite” eseguendo il file “**PlatformFlashToolLite_5.8.9.0_win32.exe**”

Installare il driver Intel eseguendo il file “**IntelAndroidDrvSetup1.10.0.exe**”.
Per installare i programmi sarà sufficiente seguire le indicazioni a schermo, confermando eventuali richieste riguardanti la sicurezza.

4 Estrarre l'archivio con la ROM in una posizione di facile accesso (ad esempio il Desktop)

Avviare il programma “**Intel Platform Flash Tool Lite**”

Cliccare sul tasto “**Browse**” come indicato nella seguente immagine:

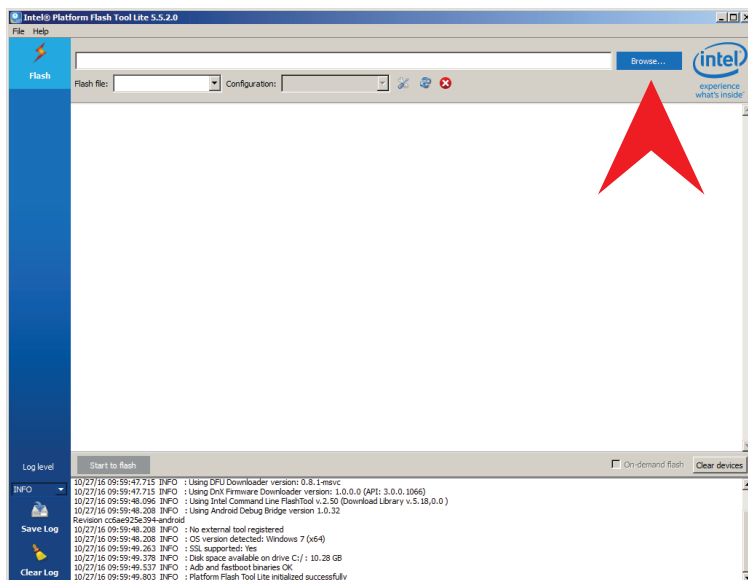


Figura.1

Selezionare il file chiamato “**eTab_pro-FLASH-2.json**” contenuto all’interno della cartella estratta dal punto 4.

5

Nel menù a tendina indicato come **“Configuration”** selezionare la voce corrispondente al tipo di installazione che si vuole effettuare:

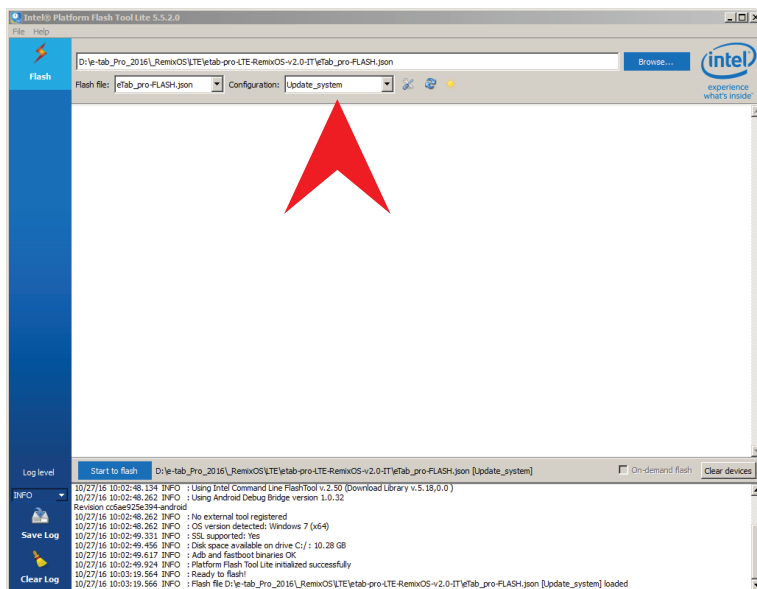


Figura.2

Sono presenti 4 voci distinte all'interno del menu **“Configuration”**:

DualOS: viene eseguita una pulizia completa della memoria del tablet, ricreando la tabella delle partizioni (eliminando l'installazione di Windows eventualmente presente) e installando Android, occupando solo una parte della memoria e lasciando il resto disponibile ad una successiva installazione di Windows.
(Tutti i files presenti nel dispositivo verranno cancellati)

SingleOS: viene eseguita una pulizia completa della memoria del tablet, ricreando la tabella delle partizioni (eliminando l'installazione di Windows eventualmente presente) e installando Android occupando tutta la memoria a disposizione.
(Tutti i files presenti nel dispositivo verranno cancellati)

Update_system: viene eseguito solo l'aggiornamento dei files di sistema di Android lasciando intatta l'eventuale installazione di Windows e la configurazione utente presente in Android.

Update_system_CLEAN: viene eseguito l'aggiornamento dei files di sistema, lasciando intatta l'eventuale installazione di Windows e riportando Android allo stato di fabbrica.
(Tutti i files presenti in Android verranno cancellati)

6

Mantenendo scollegato e-tab Pro dal PC, avviare il tablet e attendere che venga visualizzato il logo Microtech a schermo. Quando questo accade premere subito i tasti volume + e volume -.

Il tablet segnalerà la richiesta di passaggio alla modalità di flash (chiamata DnX) e, dopo un eventuale riavvio, comparirà a schermo una scritta gialla indicante "DNX FASTBOOT MODE...". A questo punto, collegando e-tab Pro al PC con il cavo USB Type-C, il programma di flash riconoscerà il dispositivo, presentando una schermata analoga alla figura 3.

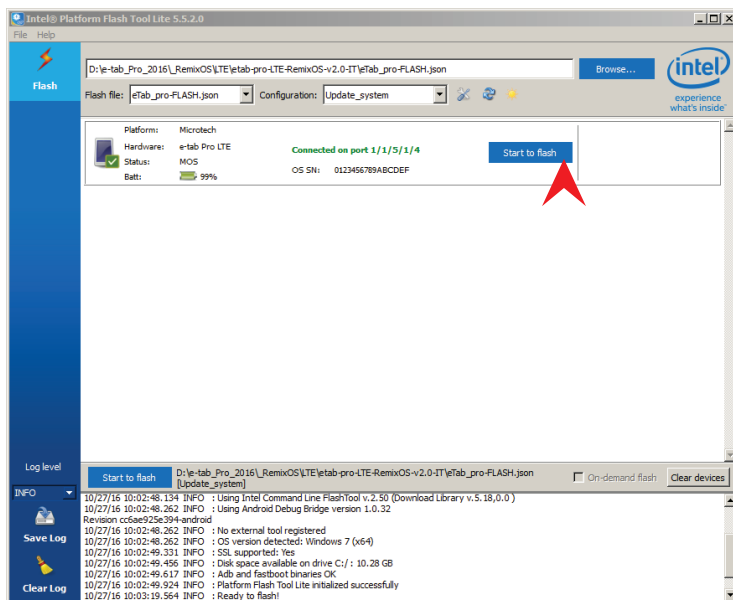


Figura.3

7

Premendo sul tasto **“Start to Flash”** partirà l’installazione, completamente automatizzata. Il tablet si riavvierà in una modalità specifica, non occorre nessuna interazione.

Quando la barra di avanzamento arriverà al 100% l’installazione sarà conclusa ed e-tab Pro si riavvierà automaticamente. Attendere per qualche minuto la conclusione del primo avvio del sistema, che durerà più a lungo del normale a causa delle inevitabili operazioni di configurazione.

La procedura è conclusa.

E' possibile tornare a lavorare con e-tab Pro sfruttando al massimo le sue potenzialità.

Grazie

Il team di Supporto

